

2026 年 CIMC “西门子杯”中国智能制造挑战赛

仲裁说明

“西门子杯”中国智能制造挑战赛为一项国家 A 类专业竞赛，为规范竞赛组织管理工作，保证竞赛的公平性、公正性、公开性、权威性，并及时解决在竞赛过程中产生的异议和申诉，特制定本仲裁说明。

根据竞赛章程，设立初赛、总决赛期间仲裁委员会。初赛仲裁委员会成员由承办院校的负责人、专家等组成。总决赛仲裁委员会成员由主办方代表、全国竞赛秘书处代表、承办院校代表组成。成员为单数(一般不少于 3 人,不多于 5 人)。

本仲裁委员会负责对各赛项参赛队提出的《仲裁申请》进行公平公正地协调仲裁，并给出公正合理的《仲裁结果报告》。所有的参赛队有申请仲裁的权利，所有工作人员有配合仲裁的义务，所有相关人员包括指导教师应积极配合并尊重仲裁委员会的仲裁工作。

一、仲裁委员会职责及仲裁范围

1. 仲裁是对竞赛过程中，参赛者发现认为有违竞赛规则的情况进行裁决的过程。
2. 仲裁委员会工作依据是竞赛章程和各赛项的竞赛规则、评分办法等公开文件。
3. 仲裁仅对竞赛规则是否严格执行，是否存在舞弊、抄袭等问题进行判决。对于涉及到赛项中具体技术问题的判断，应交由相应的专家组审议决定。专家组在技术领域拥有最高的判断权，仲裁不得推翻专家组的技术认定。
4. 仲裁的范围应当且仅应包括：
 - 1) 是否出现违反竞赛规则的行为，包括舞弊、抄袭等弄虚作假、学术不端行为等，并对违反竞赛规则的情况进行纠正
 - 2) 对于竞赛规则中表述不清的概念进行澄清

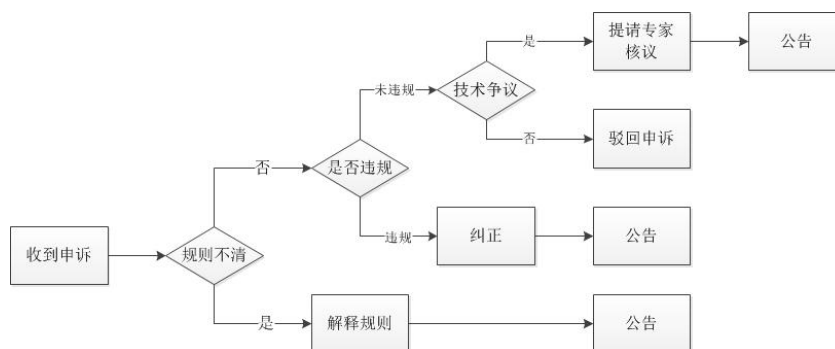
3) 对于未规定事项进行现场办公投票决定

5. 仲裁的范围应当不包括:

1) 竞赛过程中的技术问题（技术问题主要由赛项裁判专家判定）

2) 评审专家专业度以及专家组的评分和判断结果的技术认定（竞赛专家组对竞赛评审具有最高权威）

6. 仲裁的基本判定流程:



二、仲裁工作程序与要求

1. 为保证所有参赛人员和工作人员的权益与名誉，仲裁申请实行实名制。仲裁委员会对申诉人的身份信息应当严格保密，不得以任何形式进行公开公布。

2. 仲裁委员会为唯一仲裁通道。

3. 为保证参赛队伍问题及时解决和竞赛整体组织秩序，参赛队在竞赛过程中发现违规或不公正的行为与问题，应即时当场向赛项负责人提出，以便赛项负责人和工作人员及时处理。参赛队提出仲裁申请前，应详细回顾自己的操作流程，仔细查看竞赛规则等，确定事件原因并非因本参赛队员的违规操作。

4. 对于无法在竞赛现场即时指正的申诉或问题，参赛可以提出书面《仲裁申请》。书面仲裁申请应在本组比赛结束后不超过 2 小时内提交给仲裁委员会，超过时效一律不再受理。

1) 《仲裁申请》应当包含这些信息：申请人的姓名、学校、联系方式，指导老师的姓名、

联系方式，申诉的内容、举证信息、申诉请求等。

2) 《仲裁申请》必须明确指出违反或不符合竞赛章程或评分规则的具体条款，罗列事实，并承担举证义务。

3) 如果涉及举报，举报人应提供证据或证据线索，而非主观猜想。在没有证据的情况下，仲裁委员会应对所有人持无错假设进行公正仲裁。

4) 仲裁委员会不接受匿名、口头、QQ、微信、短信等非正规仲裁申请。

5. 仲裁委员会在接到仲裁申请后的 2 小时内组织仲裁会议，以参赛队申诉所在赛项的首要技术负责人为核心，赛场赛项负责人是必要参与成员，必要时应集合边裁、巡裁、参赛队进行集体调查，了解事件的过程和原因，以便做出公正合理的仲裁。

6. 仲裁审核结束后，仲裁委员会将结果以《仲裁结果报告》的书面形式回复并告知申请队伍。《仲裁结果报告》应明确回答并解释申诉方提出问题产生的原因，事件责任由谁承担，仲裁组最终确定的处置结果，并由仲裁员和仲裁组成员共同签字确认。

7. 关于仲裁结果，原则上以仲裁组的《仲裁结果报告》为准执行。《仲裁结果报告》由申诉队长本人收取并签名同意，不能由他人代收。申诉方不应以求情、违规较轻等理由拒绝接收仲裁结果；不应以任何理由采取过激行为扰乱赛场秩序，情节严重可取消竞赛成绩；如申诉人在约定时间和地点离开并且失去联系，仲裁组可视为其自行放弃申诉。

8. 参赛队申请仲裁不成功或放弃仲裁时，原则上不影响本参赛队的成绩与奖项。参赛队有权利随时提出放弃仲裁申诉。

三、仲裁委员会联系方式

仲裁办公室：具体地址请见竞赛手册。

《仲裁申请》：模板请从大赛官网下载

2026 年 CIMC “西门子杯”中国智能制造挑战赛

仲裁结果报告

接收仲裁信息			
受仲裁队伍赛项		受仲裁队伍 名称编号	
受仲裁队伍学校		受仲裁队伍组别 (高职/本科)	
仲裁申请事项:			
仲裁结果			
仲裁事实阐述、仲裁依据、仲裁结果的说明。			
仲裁员:			
			年 月 日
参赛队签字:			
			年 月 日